

## Erweiterte Austausch Kriterien

Um die Rückgabe für die Werkstatt zu erleichtern, hat sich TRW dazu entschlossen, die Kriterien für den Austausch der folgenden elektrischen Lenkhilfepumpen zu erweitern:

JER104, JER105, JER106, JER110, JER111, JER112, JER113, JER114, JER115, JER117, JER118, JER134, JER155, JER156, JER157, JER158, JER161, JER162, JER165, JER166, JER171 und JER174

Ab sofort sind nachfolgend beschriebene Beschädigungen zulässig:

### Fehlende Arretierungen (Abb.1)

*Keine weiteren Schäden am Steckersockel!*

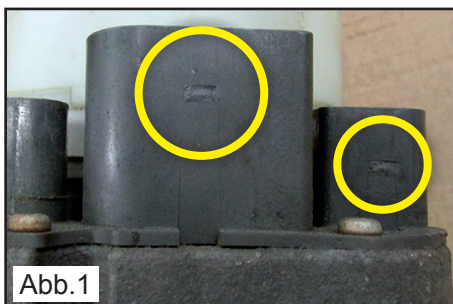


Abb.1

### Beschädigter Behälter (Abb.2)

*Keine Beschädigung der inneren Teile!*

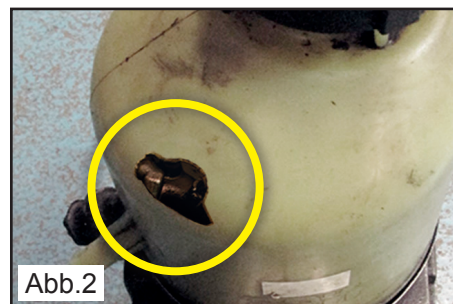


Abb.2

### Leichte Beschädigungen des unteren Gehäuseteils (Abb.3)

*Keine Risse!*



Abb.3

### Leichte Verformung des Steckersockels durch Erwärmung (Abb.4)

*Keine weiteren Schäden am Steckersockel!*

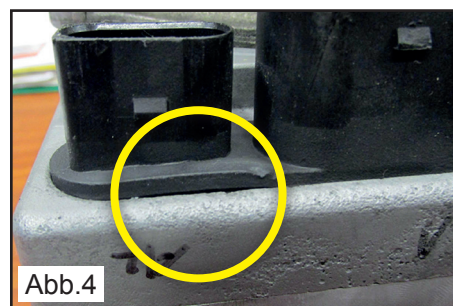


Abb.4

### Fehlende Befestigungen (Abb.5)

*Keine Beschädigungen an Gewinde oder Gehäuse !*

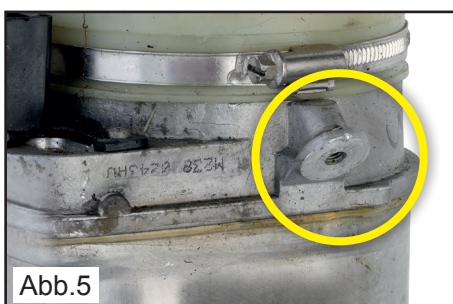



Abb.5

 Die Hauptkriterien für Austauschpumpen - beschrieben in der Service Information XZS116D - müssen unbedingt befolgt werden!

