

ContiTech

ContiTech: Deskundige Tips voor vervanging van distributieriemen

- Gedetailleerde instructies voor Ford Focus 2.0-liter 16V met motor code EDDB, EDDC, EDDD
- ContiTech toont hoe fouten bij het vervangen van riemen kunnen vermeden worden.

Tijdens het vervangen van distributieriemen worden regelmatig belangrijke fouten gemaakt. Om een vlotte vervanging te verzekeren, voorziet ContiTech Power Transmission Group een gedetailleerde installatiegids voor monteurs. De Contitech expert legt stap-voor-stap uit hoe een distributieriem in een Ford Focus 2.0-liter 16 V met motor code EDDB, EDDC, EDDD correct vervangen wordt.

De fabrikant raadt aan om de riem met spanrol elke 160.000 km of na 10 jaar te controleren en indien nodig te vervangen.

Tip: Vervang de spanrol, geleidingsrol en waterpomp gelijk met de tandriem. Hoewel de waterpomp wordt aangedreven door de Multi V-riem in plaats van de tandriem, is de pomp in deze motor, achter de distributieaandrijving gemonteerd en is de distributiegeleiderol gekoppeld aan de waterpomp. Mocht de waterpomp later falen dan moet het hele proces herhaald worden met nieuwe onderdelen. Ford verbiedt in dit geval het hergebruik van gebruikte tandriemen. Daarom is het essentieel om de waterpomp te vervangen als onderdeel van het pakket om latere pannes en onnodige kosten te voorkomen.

De werkuren voor vervanging van de distributieriem bedragen 2.2 uur.

Monteurs hebben volgend speciaal gereedschap nodig voor de procedure:

1. Nokkenas vergrendelingsgereedschap OE (303-376)
2. Krukas vergrendelingsgereedschap OE (303-574)
3. Tegenhouder OE (205-072)

Voorbereidend werk:

Identificeer het voertuig aan de hand van de motorcode.

Sluit de batterij af.

Draai de krukas en nokkenas niet meer eens de distributieriem is verwijderd.

Draai de motor in de normale draairichting (wijzerzin) tenzij anders aangegeven.

ContiTech

Draai de motor ALLEEN op het krukstandwiel, niet op andere tandwielen.
Respecteer de aanhaalmomenten. Krik de voorkant van de wagen op en plaats steun.

Demontage: stuurbevestigingsreservoir (slangen niet loskoppelen), aggregaatriem, koelvloeistofreservoir (slangen hoeven niet te worden losgemaakt), waterpomp poelie, bovenste en onderste distributiekappen, voorste motorsteun, ondersteuning de motor hiervoor. Middelste distributiescherming, bougies, hitteschild, slang voor cartergassen ventilatiesysteem en kleppendecksel. (Opmerking: Let op de volgorde van losmaken! Schroef los in kruisvorm van buiten naar binnen).

Demontage - Nokkenasriem:

1. Zet de klep tijdsinstellingen op het BDP merkteken van cilinder 1.
2. Plaats het vergrendelingsgereedschap - OE (303-376) op nokkenas (Fig. 1 en 2).



Fig. 1

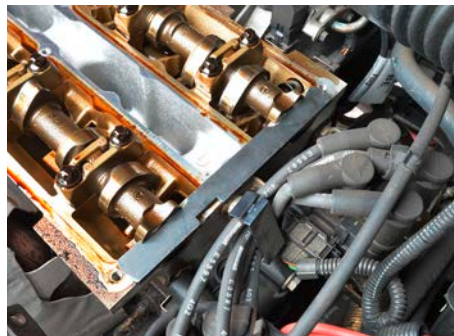


Fig. 2

ContiTech

3. Plaats krukas vergrendelingsgereedschap - OE (303-574). Om dit te doen, schroef stekker uit motorblok en draai vergrendelingsgereedschap in (Fig. 3 en 4). Let op het merkteken op de krukspoelie (Fig. 5).



Fig. 3

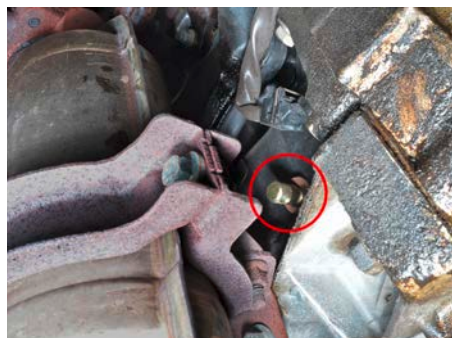


Fig. 4



Fig. 5

4. Draai de bout van de spanrol los en verlaag zo de spanning van de distributieriem/spanrol. Om de spanning te verlagen, draai de spanrol met een zeskant met de klok mee (rechtsom).

5. Verwijder krukspoelie.

6. De tandriem kan nu worden verwijderd (Fig. 6).

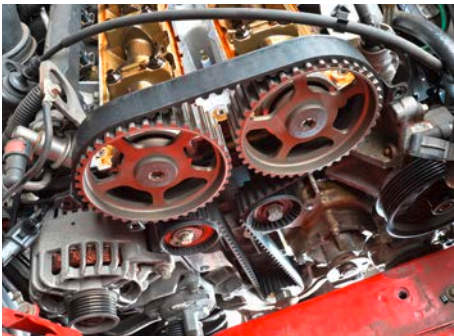


Fig. 6

Installatie – Nokkenasriem:

1. Draai de nokkenas tandwielbouten los. Met behulp van tegenhouder OE (205-072) (Fig. 7). Controleer of reset de kleptiming instellingen op dezelfde wijze als voor het verwijderen (Punt 1 tot en met 3).



Fig. 7

2. Plaats de nieuwe onderdelen. Zorg ervoor dat de spanrol beugel (Fig. 8) goed is geplaatst in de inham van het metalen deksel. (figuren 9, 10, 11).

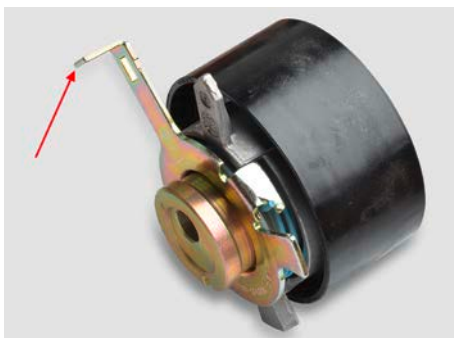


Fig. 8

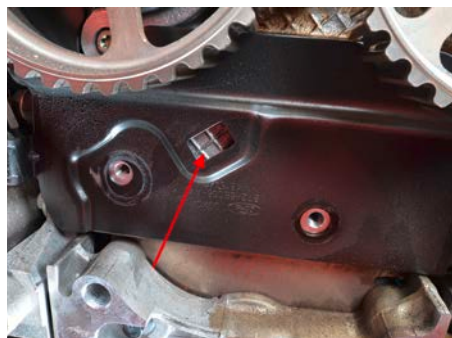


Fig. 9

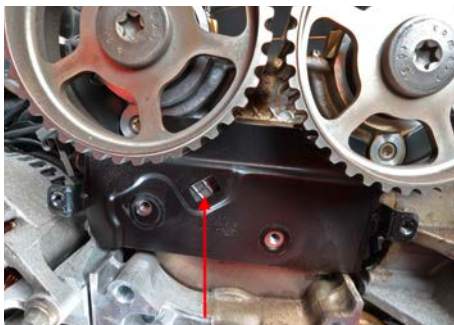


Fig. 10



Fig. 11

3. Plaats de tandriem tegen de klok in, beginnend aan de krukspoelie. **Draag er zorg voor dat de tandriem niet wordt geknikt tijdens de montage. De distributieriem moet aan de trekkant tussen de tandwielen strak gespannen staan.**

4. De distributieriem opspannen tegen de klok in, met behulp van spanrol, tot de merktekens uitgelijnd zijn (figuren 12, 13, 14). Draai de spanrolbout vast met 25 Nm.



Fig. 12



Fig. 13

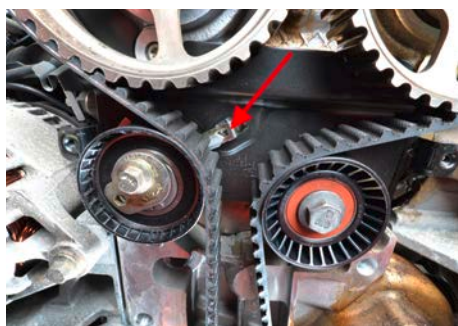


Fig. 14

5. Plaats de krukspoelie terug. Gebruik de tegenhouder bij het uitvoeren en draai vast met 115 Nm.

6. Verwijder vergrendelingsgereedschappen en draai de bouten van de uitlaatnokkenassen aan met 68 Nm en de inlaatnokkenassen met 68 Nm.

ContiTech

7. Draai de motor twee omwentelingen in de draairichting van de motor. Stel de motor in op BDP cilinder 1. Breng het nokkenas en krukas vergrendelingsgereedschap in. Als de vergrendelings gereedschappen niet kunnen ingebracht worden, corrigeer dan de kleptiming. Controleer opnieuw de distributieriem spanning.

8. Verwijder vergrendelingsgereedschappen, schroef plug (24 Nm) terug in cilinderblok. Verwijder vergrendelingsgereedschappen en plaats onderdelen terug in omgekeerde volgorde van verwijderen.

9. Montage: cilinderkop afdekking (bouten 1e etappe 2 Nm, 2e etappe 7 Nm), bougies, bovenste distributieriemsbeschermer (10 Nm) samen met de onderste distributiebepeschermer (7 Nm), waterpomp poelie (24 Nm), aggregaatriem. Motorbouten monteren (bout(en) 48 Nm; moer(en) 80 Nm, motorsteun bouten 50 Nm) en motorbeugel.

10. Noteer de vervanging van de originele ContiTech ditributieriem op de voorziene sticker en kleef deze in het motorruim. (Fig. 15).



Fig. 15

Laat motor draaien of voer een testrit uit.